

## 제 4 교시

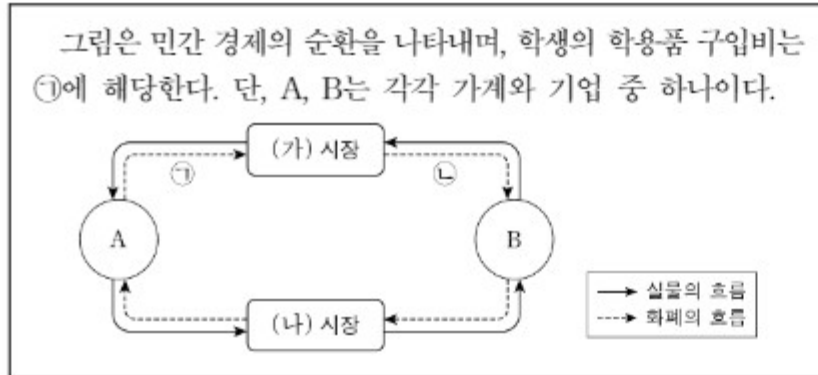
## 사회탐구 영역(경제)

성명

수험 번호

제 ( ) 선택

1. 다음 자료에 대한 설명으로 옳은 것은? [3점]



2. 다음 자료에 대한 설명으로 옳은 것은? (단, A, B는 각각 계획 경제 체제, 시장 경제 체제 중 하나임.)

자원의 ㉠ 희소성으로 인하여 ㉡ '무엇을 얼마나 생산할 것인가', ㉢ '어떻게 생산할 것인가', '누구를 위하여 생산할 것인가'와 같은 기본적인 경제 문제가 발생한다. 이러한 경제 문제를 A에서는 개별 경제 주체들의 자유로운 의사 결정을 통해 해결하고, B에서는 정부의 결정과 통제를 통해 해결한다.

- ① ㉠은 자원의 양이 절대적으로 부족한 상태를 의미한다.  
 ② ㉢은 생산물 분배 방식의 결정에 대한 문제이다.  
 ③ A에서는 사유 재산권 및 경제 활동의 자유 보장을 중시한다.  
 ④ B에서는 '보이지 않는 손'의 기능을 중시한다.  
 ⑤ A에서는 ㉡을 해결하기 위한 기준으로 효율성보다 형평성을 중시한다.

3. 교사의 질문에 대한 학생의 답변으로 가장 적절한 것은? [3점]

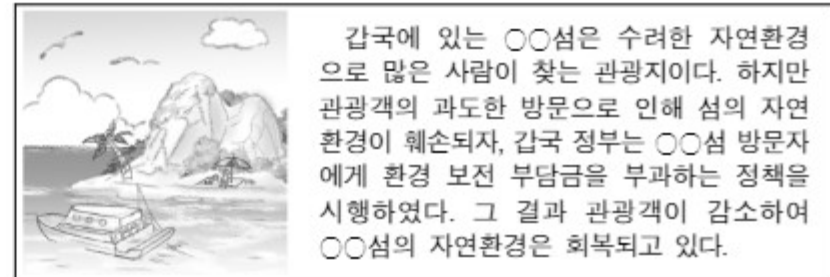
신용 평가의 주요 항목들을 참고해서 올바른 신용 관리 방법을 알려 주세요!

〈신용 평가의 주요 항목〉

- 상환 이력: 대출금을 기한 내에 잘 갚아 왔는가?
- 금융 거래 내역: 주거용 은행을 선정하여 금융 거래 실적을 꾸준히 쌓았는가?
- 신용 카드 사용: 상환 능력의 범위 내에서 적절하게 신용 카드를 사용하였는가?
- 비금융 항목: 공과금을 잘 납부해 왔는가?

- ① 금융 거래를 하지 않습니다.  
 ② 최대한 여러 은행을 이용합니다.  
 ③ 대출금을 연체하지 않고 상환합니다.  
 ④ 상환 능력을 고려하지 않고 신용 카드를 사용합니다.  
 ⑤ 소액의 공과금은 연체가 되더라도 한꺼번에 납부합니다.

4. 다음 사례에 나타난 내용으로 가장 적절한 것은?



- ① 경제적 유인을 통해 시장 실패를 개선하였다.  
 ② 기업이 정신을 통해 경제 성장을 촉진하였다.  
 ③ 민간 부문의 자발적인 노력으로 시장 실패를 개선하였다.  
 ④ 규제 완화로 정부 실패를 보완하여 자원의 효율적 배분을 달성하였다.  
 ⑤ 기업의 사회적 책임을 강조하여 자원의 비효율적 배분 문제를 개선하였다.

5. 그림에 나타난 갑의 선택에 대한 옳은 분석만을 &lt;보기&gt;에서 고른 것은?



&lt;보 기&gt;

- ㄱ. ㉠은 ㉡ 선택의 유일한 기회비용이다.  
 ㄴ. ㉢ 선택의 명시적 비용은 양(+)이다.  
 ㄷ. ㉣ 관람의 편익은 ㉢ 선택의 암묵적 비용이다.  
 ㄹ. ㉣은 ㉢ 선택의 기회비용에 포함되지 않는다.

- ① ㄱ, ㄴ    ② ㄱ, ㄷ    ③ ㄴ, ㄷ    ④ ㄴ, ㄹ    ⑤ ㄷ, ㄹ

## 2 (경제)

## 사회탐구 영역

6. 다음 자료에 대한 분석 및 추론으로 옳은 것은? [3점]

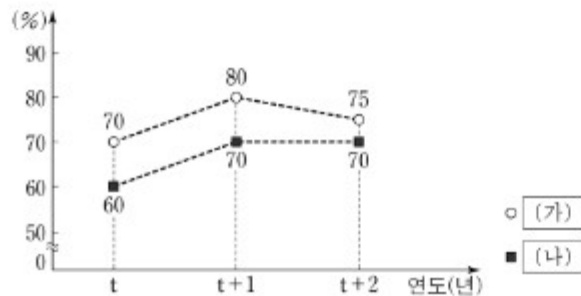
표는 X재의 가격별 공급량과 초과 수요량의 일부를 나타낸다. 단, 수요와 공급 곡선은 모두 직선이다.

가격(달러)	2	3	4	5	6	7
공급량(만 개)	2	3	4	5	6	7
초과 수요량(만 개)	4	2	0	-2	-4	-6

\* 초과 수요량 = 수요량 - 공급량

- ① 균형 거래량은 3만 개이다.
- ② 가격이 2달러일 때 수요량은 4만 개이다.
- ③ 가격이 6달러일 때 공급량은 수요량보다 2만 개 많다.
- ④ 모든 가격 수준에서 수요량이 2만 개씩 증가하면 균형 가격은 1달러 상승한다.
- ⑤ 모든 가격 수준에서 공급량이 2만 개씩 증가하면 균형 거래량은 2만 개 증가한다.

7. 그림은 갑국의 연도별 고용 지표를 나타낸다. 이에 대한 분석으로 옳은 것은? (단, (가), (나)는 각각 경제 활동 참가율, 고용률 중 하나이며, 갑국의 15세 이상 인구는 변함이 없음.) [3점]



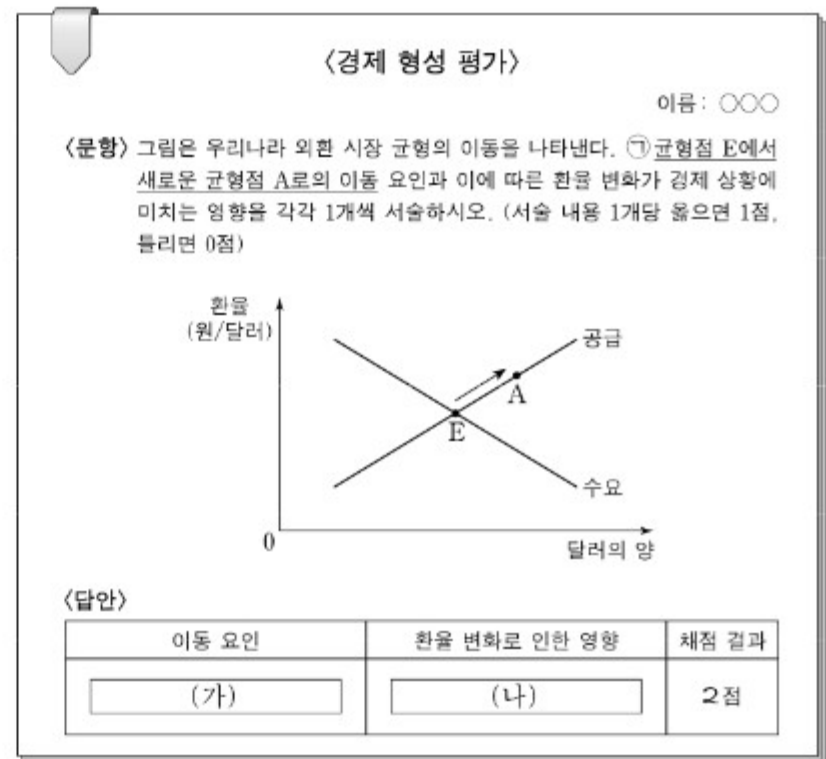
- ① (가)는 '고용률'이다.
- ② 취업자 수는 t+1년과 t+2년이 같다.
- ③ 경제 활동 인구는 t+2년이 t+1년보다 많다.
- ④ 비경제 활동 인구는 t+2년이 t년보다 많다.
- ⑤ 실업률은 t년이 t+1년보다 낮다.

8. 표는 갑이 1,000만 원으로 구성된 자산 포트폴리오이다. 이에 대한 설명으로 옳은 것은?

금융 상품	금액(만 원)
㉠ 정기 예금	600
㉡ 주식	300
㉢ 펀드	100

- ① ㉠은 주주로서의 지위를 부여하는 금융 상품이다.
- ② ㉡은 시세 차익을 기대할 수 있는 금융 상품이다.
- ③ ㉢은 발행 주체가 빌린 돈을 갚기로 약속한 증서이다.
- ④ 갑이 구성한 포트폴리오에서 간접 투자 금융 상품의 비중은 30%이다.
- ⑤ 갑이 구성한 포트폴리오에서 이자 수익을 기대할 수 있는 금융 상품의 비중은 40%이다.

9. 다음 자료에 대한 옳은 설명만을 <보기>에서 고른 것은? [3점]



<보 기>

- ㄱ. ㉠으로 달러화 대비 원화 가치는 하락한다.
- ㄴ. (가)에는 '우리나라의 대미 수출 증가'가 들어갈 수 있다.
- ㄷ. (가)에는 '우리나라 사람들의 미국 여행 증가'가 들어갈 수 있다.
- ㄹ. (나)에는 '미국 시장에서 우리나라 수출품의 가격 경쟁력 하락'이 들어갈 수 있다.

- ① ㄱ, ㄴ    ② ㄱ, ㄷ    ③ ㄴ, ㄷ    ④ ㄴ, ㄹ    ⑤ ㄷ, ㄹ

10. 다음 자료에 대한 분석으로 옳은 것은?

<자료 1>은 2022년 갑국과 을국의 국제 거래에 따른 외화 지급 내역을 모두 나타내며, <자료 2>는 2022년 갑국과 을국의 경상 수지를 나타낸 표의 일부이다. 단, 국제 거래는 갑국과 을국 사이에서만 이루어진다.

<자료 1>

구분	지급 내역
갑국	○ 자동차 수입 대금 10억 달러 지급 ○ 해외여행 경비 2억 달러 지출 ○ 무상 원조금 1억 달러 지급
을국	○ 지식 재산권 사용료 5억 달러 지급 ○ 원유 수입 대금 10억 달러 지급 ○ 외국인 근로자 임금 2억 달러 지급

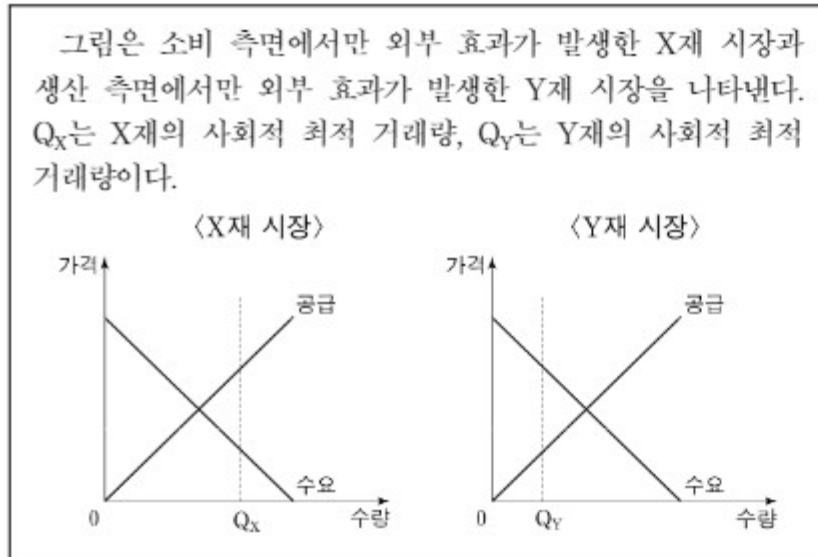
<자료 2>

(단위: 억 달러)

구분	경상 수지			
	상품 수지	서비스 수지	본원 소득 수지	이전 소득 수지
갑국	0	㉠		
을국	㉡			

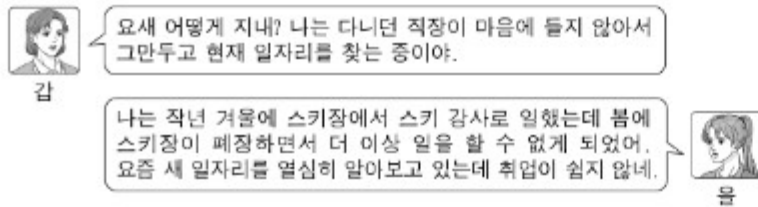
- ① ㉠은 ㉡보다 크다.
- ② 갑국의 이전 소득 수지는 흑자이다.
- ③ 을국의 본원 소득 수지는 흑자이다.
- ④ 갑국은 외화 유입액이 유출액보다 적다.
- ⑤ 을국의 경상 수지는 을국의 통화량 감소 요인이다.

11. 다음 자료에 대한 분석으로 옳은 것은? [3점]



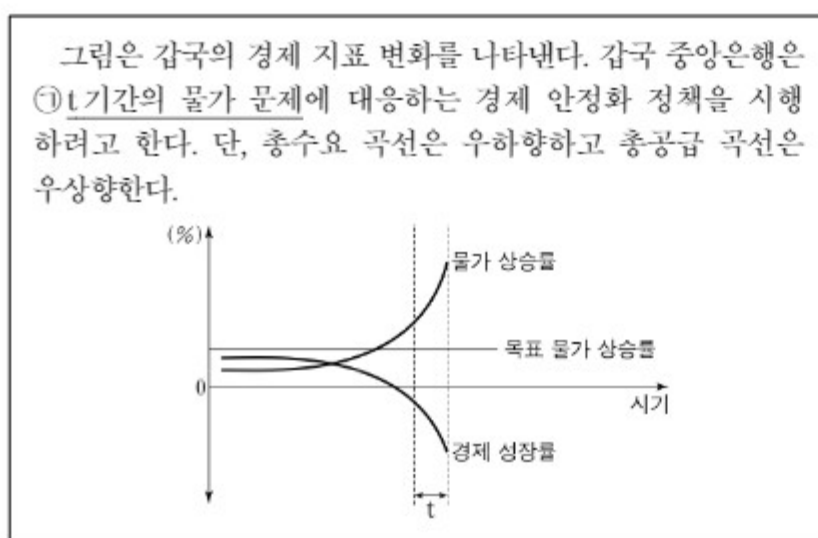
- ① X재 소비의 사적 편익이 사회적 편익보다 크다.
- ② X재 시장에서는 과소 소비의 문제가 발생하였다.
- ③ X재 소비에 세금을 부과하여 외부 효과를 개선할 수 있다.
- ④ Y재 시장에서는 긍정적 외부 효과가 발생하였다.
- ⑤ Y재 생산에 보조금을 지급하여 외부 효과를 개선할 수 있다.

12. 그림의 대화에 대한 분석 및 추론으로 옳은 것은?



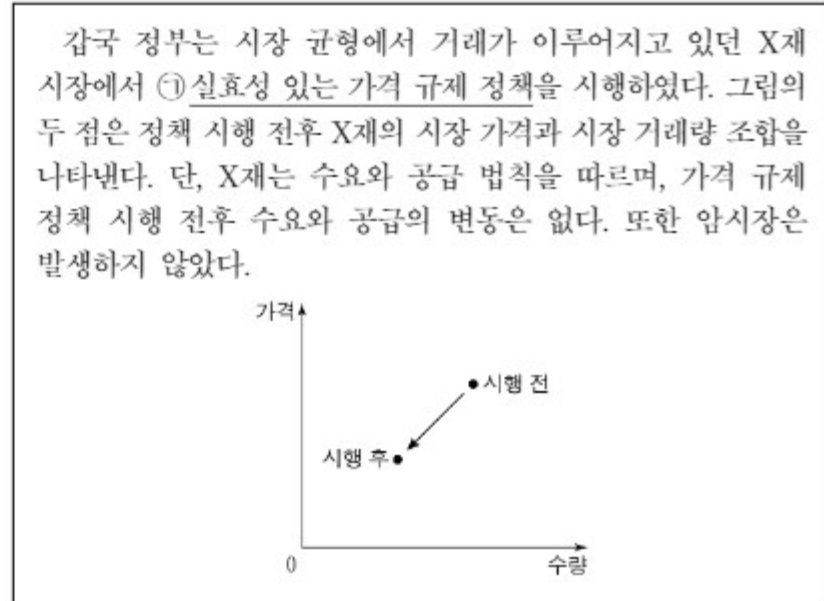
- ① 갑은 자발적 실업 상태에 있다.
- ② 갑은 노동 수요 부족으로 인해 발생한 실업 상태에 있다.
- ③ 을은 산업 구조의 고도화 과정에서 불가피하게 발생하는 실업 상태에 있다.
- ④ 을과 달리 갑은 실업률 계산에 포함된다.
- ⑤ 을이 구직을 단념한다면 자발적 실업 상태가 된다.

13. 다음 자료에 대한 분석으로 옳은 것은? [3점]



- ① t기간에 화폐 구매력은 지속적으로 감소하였다.
- ② t기간에 수요 견인 인플레이션이 나타나고 있다.
- ③ t기간에 총공급은 증가하였다.
- ④ 국공채를 매입하여 ①을 개선할 수 있다.
- ⑤ 지급 준비율을 인하하여 ①을 개선할 수 있다.

14. 밑줄 친 ㉠에 대한 설명으로 옳은 것은? [3점]



- ① 최저 가격제이다.
- ② 소비자 보호를 목적으로 한다.
- ③ ㉠으로 인해 X재 시장에서 초과 공급이 발생하였다.
- ④ ㉠으로 인해 X재에 대한 소비 지출액이 증가하였다.
- ⑤ ㉠으로 인해 X재 시장에서 총잉여가 증가하였다.

15. 다음 자료에 대한 분석으로 옳은 것은?

갑국과 을국은 유일한 생산 요소인 노동을 사용하여 X재와 Y재만을 생산한다. 표는 갑국과 을국이 노동을 한 재화 생산에 모두 투입했을 때의 시기별 최대 생산 가능량을 나타낸다. 양국은 직선인 생산 가능 곡선상에서 비교 우위가 있는 재화만을 생산하여 ㉠ 양국 모두 이익이 발생하는 범위 내에서 t기와 t+1기에 교역하였고, 두 시기 모두 갑국은 X재만을 생산하였다. 단, 교역은 거래 비용 없이 양국 간에만 이루어지고, 양국이 보유하고 있는 노동량은 동일하다.

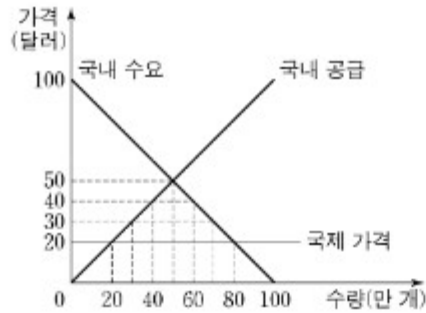
(단위: 개)

구분	최대 생산 가능량			
	t기		t+1기	
	X재	Y재	X재	Y재
갑국	100	80	100	120
을국	50	60	50	(가)

- ① (가)는 60보다 작다.
- ② t기에 갑국은 교역을 통해 Y재 80개 이상을 소비할 수 있다.
- ③ t기에 을국은 X재와 Y재 생산에 모두 절대 우위를 가진다.
- ④ t기와 t+1기 모두 갑국의 X재 1개 생산의 기회비용은 Y재 1개보다 작다.
- ⑤ X재와 Y재의 1:1 교환 비율은 t+1기의 ㉠에 포함되지 않는다.

16. 다음 자료에 대한 분석으로 옳은 것은?

그림은 갑국의 t기 X재 시장을 나타낸다. 갑국은 국제 가격 20달러에 X재를 무제한 수입할 수 있다. 갑국 정부는 t+1기에 X재 1개당 (가)의 관세를 부과하여 X재의 수입량을 t기보다 40만 개 감소시켰다. 단, 갑국에서 생산된 X재는 전량 국내 시장에서 판매되고, 국제 가격은 변함이 없다.



- ① (가)는 '40달러'이다.  
 ② t기에 X재 국내 가격은 50달러, 국내 소비량은 50만 개이다.  
 ③ t기에 X재 수입량은 80만 개이다.  
 ④ t+1기에 갑국 정부의 관세 수입은 400만 달러이다.  
 ⑤ t기에 비해 t+1기 X재 국내 생산자 잉여는 800만 달러 증가했다.

17. 다음 대화에 대한 옳은 분석 및 추론만을 <보기>에서 있는 대로 고른 것은? [3점]

학생: 2018년과 2019년 모두 명목 GDP가 전년 대비 증가했는데 경제 성장률은 계속 음(-)인 이유는 무엇인가요?  
 교사: 명목 GDP는 재화와 서비스의 생산량이 늘어나지 않아도 물가가 오르면 증가할 수 있기 때문입니다. 그래서 경제 성장률은 (가)을/를 사용하여 측정합니다.

<보 기>

- ㄱ. (가)에는 '실질 GDP'가 들어갈 수 있다.  
 ㄴ. 실질 GDP는 2019년이 2018년보다 크다.  
 ㄷ. 2018년이 기준 연도라면 2019년의 GDP 디플레이터는 100보다 작다.

- ① ㄱ    ② ㄴ    ③ ㄱ, ㄷ    ④ ㄴ, ㄷ    ⑤ ㄱ, ㄴ, ㄷ

18. 그림은 회사원 갑의 월급 명세서와 가계부 내역의 일부를 나타낸다. 밑줄 친 ㉠~㉣에 대한 설명으로 옳은 것은?

〈월급 명세서 내역〉		〈가계부 내역〉	
(단위: 원)		(단위: 원)	
지급 항목	공제 항목		
㉠ 기본 급여 2,800,000	㉡ 소득세 93,000	㉢ 이동 통신비 납부	-100,000
㉣ 상여금 200,000		㉤ 복권 당첨금 수령	+30,000
⋮	⋮	㉥ ○○기업 주식 배당금 수입	+30,000
		⋮	⋮

- ① ㉠은 비정상 소득에 해당한다.  
 ② ㉡은 이전 소득에 해당한다.  
 ③ ㉢은 사업 소득에 해당한다.  
 ④ ㉤은 근로 소득에 해당한다.  
 ⑤ ㉥과 달리 ㉣은 비소비 지출에 해당한다.

19. 다음 자료에 나타난 갑국의 2020년 국내 총생산에 대한 분석 및 추론으로 옳은 것은?

세탁기만을 생산하는 갑국은 2020년에 2만 달러어치의 세탁기 부품을 수입하고, 근로자에게 ㉠ 임금 5만 달러를 지급하여 세탁기 100대를 생산하였다. 생산된 세탁기는 1대당 1,000달러의 가격으로 2020년에 모두 판매되었는데, 70대는 국내 가계에 판매되었고, ㉡ 나머지 30대는 수출되었다.

- ① 창출된 부가 가치의 총합은 7만 달러이다.  
 ② 지출 측면에서 측정한 국내 총생산은 8만 달러이다.  
 ③ 분배 측면에서 측정한 국내 총생산은 5만 달러이다.  
 ④ ㉠의 판매 수입은 국내 총생산에 포함되지 않는다.  
 ⑤ ㉡이 6만 달러라면 국내 총생산은 9만 달러이다.

20. 다음 자료에 대한 옳은 분석 및 추론만을 <보기>에서 고른 것은? [3점]

갑국의 신발 제조업체 A는 시간당 10달러의 임금에 주 40시간 근로 조건으로 12명의 근로자를 고용하고 있다. 현재 A는 추가 주문에 따른 생산량을 달성하기 위해 향후 1주일 동안만 총 120시간의 추가 근로가 필요하다. A는 최소한의 비용으로 추가 주문량을 생산하기 위해 (가), (나) 중 하나의 대안을 선택하려고 한다.

- (가): 기존 근로자와 동일하게 시간당 10달러의 임금으로 주 40시간 일하는 신규 근로자 3명 고용  
 (나): 기존 근로자의 초과 근로를 최대한 사용하고, 부족한 시간은 주 40시간 일하는 신규 근로자 고용

신규 근로자를 고용할 경우에는 1명당 250달러의 채용 비용이 발생하며, 기존 근로자가 초과 근로를 할 경우에는 초과 근로 시간에 대해서 시간당 임금의 ㉠ 1.5배를 지급해야 한다. 단, 모든 근로자의 생산성은 동일하며, 다른 비용은 없다.

아래 표는 기존 근로자의 1주일간 초과 근로 의향에 대한 각각의 상황을 나타낸다.

<상황 1>	○ 12명 모두 각각 10시간의 초과 근로에 동의
<상황 2>	○ 6명은 각각 10시간의 초과 근로에 동의 ○ 4명은 각각 5시간의 초과 근로에 동의 ○ 2명은 초과 근로 의향 없음

<보 기>

- ㄱ. <상황 1>의 경우, (나)를 선택하면 1,200달러의 추가 비용이 든다.  
 ㄴ. <상황 1>의 경우, (나)를 선택하는 것이 합리적이다.  
 ㄷ. <상황 2>의 경우, (가)를 선택하는 것이 합리적이다.  
 ㄹ. ㉠이 '2'라면, <상황 2>의 경우 (가)를 선택하는 것이 합리적이다.

- ① ㄱ, ㄴ    ② ㄱ, ㄷ    ③ ㄴ, ㄷ    ④ ㄴ, ㄹ    ⑤ ㄷ, ㄹ

\* 확인 사항

- 답안지의 해당란에 필요한 내용을 정확히 기입(표기)했는지 확인 하시오.